

Training Manuals for a CAPI Census

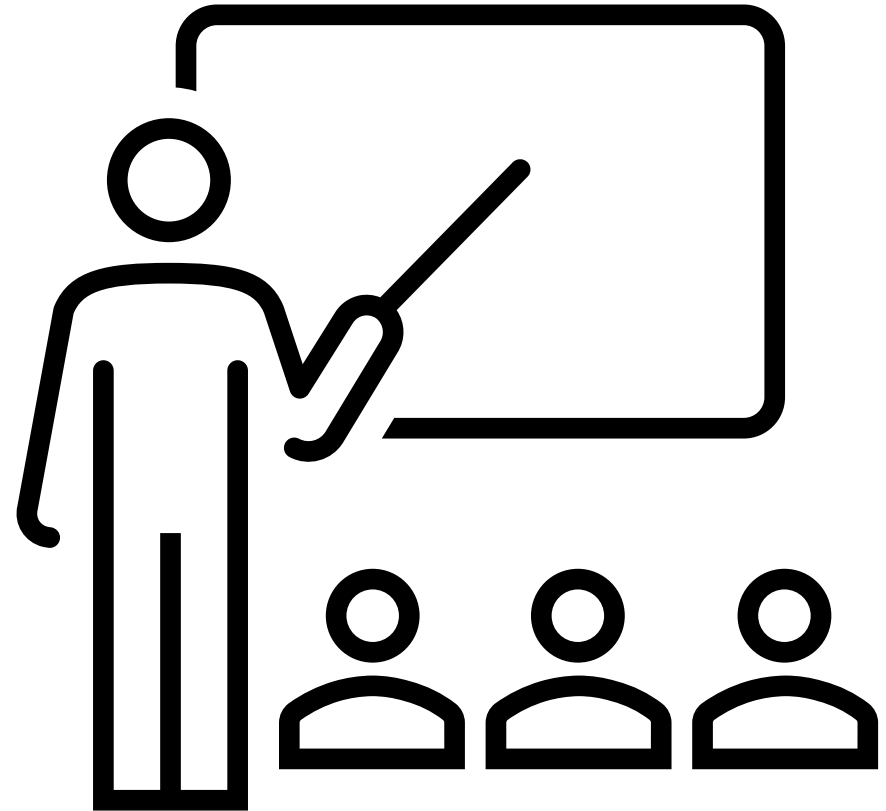
Fabián Romero, PhD
International Programs Center
Population Division

September 2022



Overview

- Types of training manuals
- Content



Types of Manuals

There are three main types of manuals:

- Enumerator/interviewer/census taker
- Supervisor
- Trainer manual



Training Manuals' Content - Introduction

All training manuals—regardless of their type—should include:

- Introduction:
 - What is a population census?
 - What is a housing census?
 - Why hold a census?
 - Who will be counted?
 - Legal mandate and powers
 - Privacy (people) and confidentiality (data)
 - Timeline
 - Use of data collected
 - Census questionnaires: household, collective housing (institutionalized vs. non-institutionalized)



-People sworn to uphold Title 13 are legally required to maintain the confidentiality of your data

Training Manuals' Content - Interview

All training manuals—regardless of their type—should include:

- How to conduct a good interview:
 - Personal introduction
 - Building rapport
 - Probing techniques
 - Controlling the interview
 - Ending the interview
 - Obtaining consent

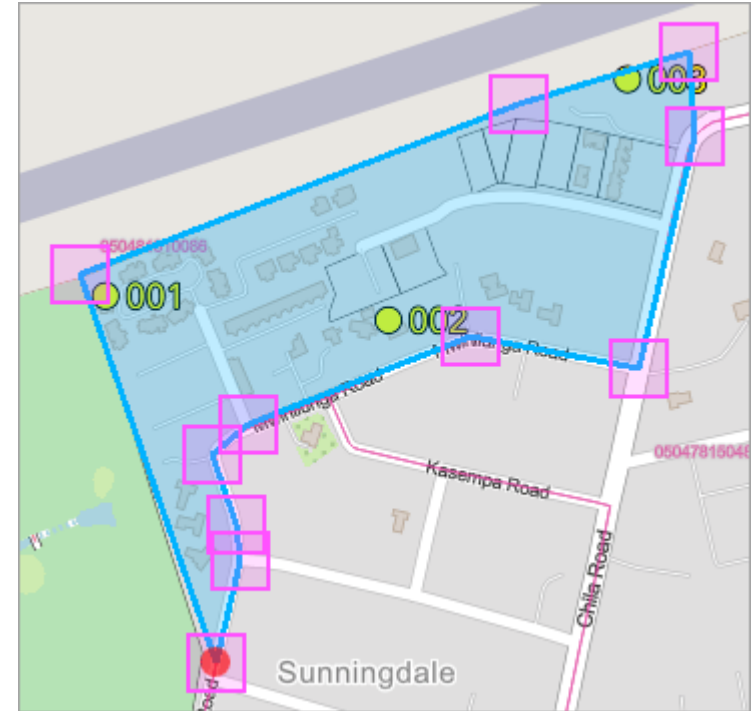


-Part of the informed consent process details our pledge that the answers the respondent gives us are never revealed to anyone who is not part of cumulating them to produce statistical information.

Training Manuals' Content – Definitions

All training manuals—regardless of their type—should include:

- General concepts and definitions:
 - Enumeration area
 - Housing unit
 - Household and household membership
 - *De facto vs. de jure* censuses
 - Head of household or person of reference



Training Manuals' Content - Questionnaire

All training manuals—regardless of their type—should include:

- Questionnaire by sections (household, persons, economic activity, etc.):
 - Include text of question or screenshots
 - Include uncommon scenarios in more complex questions
 - Measuring education when the educational system in the country changed
- Include definitions of difficult or ambiguous terms:
 - What is ethnicity?
 - Who is considered an emigrant?
 - How is habitual residence determined?

Форма 2С
ЗАТВЕРДЖЕНО
Наказ Держкомстату
України
30.03.2001 № 175
Зразки нанесення міток

ДЕРЖАВНИЙ КОМІТЕТ СТАТИСТИКИ
ВСЬОУКРАЇНСЬКИЙ ПЕРЕПИС
НАСЕЛЕННЯ 2001 року

ПЕРЕПИСНИЙ ЛИСТ

Зміст в даний заповнено переліком документів, забороняється повідомити будь-якому іншому використовуватися лише для статистичних цілей у зведеному знесособленому вигляді.

№ перелічного відділу	№ інструкторської дільниці	№ дільниці	№ приміщення у межах дільниці	список проживаючих у приміщенні членів домогосподарства №	№ з.п. особи у межах домогосподарства №	№ бланка портифолі	№ портифолі	Резерв
2С								1 2 3

Прізвище та ініціали

1. Ваші родинні стосунки з особою, що записана першою у домогосподарстві

1 член домогосподарства записаний першим
2 дружина/чоловік
3 донька/син

4 мати
5 сестра/брат
6 невістка/зять

7 свекруха/свекор
8 баба/дід
9 онука/онук

10 інший ступінь споріднення та свочинства
11 не родич

№ матері (батька)

10. Ваша освіта (для осіб віком 6 років і старших)

1 головна вища
2 базова вища
3 початкова вища
4 незакінчена вища
5 повна загальна середня (вечірня) навчальний заклад

6 базова загальна середня
7 початкова загальна
8 не має "початкової"
9 не навчалася

2. Ваша стать 1 чоловіча 2 жіноча

3. Тимчасово 1 відсутній 2 проживаючий

4. Ваша дата народження

число: місяць: рік: скільки виповнилося років:

5. Ваше місце народження (вказати: Автономна Республіка Крим, область, м.м. Київ, Севастополь, інша безіменна міська територіальна громада)

6. Ваше етнічне походження (вказати: національність, арійськість або етнічну групу)

7. Ваші мовні ознаки
а) рідна мова (вказати)
б) якщо Ваша рідна мова не українська, то вкажіть чи володієте виільно українською мовою 1 так 2 ні
в) інша мова, якою Ви вільно володієте (вказати)

8. Ваше громадянство 1 українця 2 без громадянства

інша держава -

9. Ваш сімейний стан (для осіб віком 15 років і старших)

1 ніколи не перебував(ла) у шлюбі 5 розлучений(ла)
2 перебуваю у зареєстрованому шлюбі 6 розірваний шлюб
3 перебуваю у незареєстрованому шлюбі № дружини (чоловіка):
4 у шлюбі усього

11. Ви закінчили професійно-технічний навчальний заклад (для осіб віком 15 років і старших)

1 так 2 ні

12. Тип навчального закладу, в якому Ви навчаєтесь (для осіб віком 6 років і старших)

1 вищий 3 загальноосвітній
2 професійно-технічний 4 інший навчальний заклад (курси)

Для осіб віком до 7 років, які не відвідують школи, вказати, чи відвідують дошкільний заклад 6 так 7 ні

13. Ваші джерела засобів існування

1 робота на підприємстві, в організації, установі, селянському (фермерському) господарстві
2 робота у сфері громадян
3 робота на власному підприємстві
4 робота на індивідуальній основі
5 робота у власному селянському (фермерському) господарстві
6 робота на сімейному підприємстві без оплати праці
7 робота в особистому підсобному господарстві
8 прибуток з власності
9 пенсія
10 стипендія
11 допомога (крім допомоги по безробіттю)
12 допомога по безробіттю
13 інший вид державного забезпечення
14 на утриманні інших осіб
15 інше джерело

номер основного джерела засобів існування

Don't forget to explain difficult questions!

Quadro de Equivalências para Perguntas P23 e P24 (Nível de Ensino que frequenta ou que frequentou e nível mais elevado que completou)

Recenseamento de 2017	Antigo Sistema - em 1976-1982	Sistema Colonial - Antes da Independência
1. Pré-escolar		
2. Alfabetização	Alfabetização	
3. Ensino Primário do 1º Grau (1ª / 5ª Classe)	Ensino Primário (Pré / 4ª Classe)	Ensino Primário (Pré / 4ª Classe)
4. Ensino Primário do 2º Grau (6ª / 7ª Classe)	Ensino Secundário / Ciclo Prep. (5ª / 6ª Classe)	Liceu 1º Ciclo / Ciclo Preparatório - 1º / 2º Ano
5. Ensino Sec. Geral do 1º Ciclo (8ª / 10ª Classe)	Ensino Secundário (7ª / 9ª Classe)	Liceu 2º Ciclo - 3º / 4º / 5º Ano
6. Ensino Sec. Geral do 2º Ciclo (11ª / 12ª Classe)	Ensino Pré-Universitário (10ª/11ª Classe)	Liceu 3º Ciclo - 6º / 7º Ano
7. Ensino Técnico Elementar	Ensino Técnico Elementar	Ensino Técnico Elementar (Artes / Ofícios)
8. Ensino Técnico Básico	Ensino Técnico Básico	Ensino Comercial / Industrial
9. Ensino Técnico Médio	Ensino Técnico Médio	Instituto Comercial / Industrial
10. Curso de Formação de Professores Primários	Curso de Formação de Professores Primários	Curso de Formação de Professores Primários
11. Bacharelato	Bacharelato	Bacharelato
12. Licenciatura	Licenciatura	Licenciatura
13. Mestrado	Mestrado	Mestrado
14. Doutorado / PhD	Doutorado / PhD	Doutorado / PhD

Training Manuals' Content - Appendices

All training manuals—regardless of their type—should include:

- Appendices
 - Code lists (e.g., countries, languages)
 - Questionnaires

Appendix 3: List of Country Names and Codes

Country Name	UN Standard Country Code	Country Name	UN Standard Country Code	Country Name	UN Standard Country Code
Afghanistan	4	DR. Congo	180	Madagascar	450
Albania	8	Ecuador	218	Malawi	454
Algeria	12	Egypt	818	Malaysia	458
Andorra	20	El Salvador	222	Maldives	462
Angola	24	Equatorial Guinea	226	Mali	466
Antigua and Barbuda	28	Eritrea	232	Malta	470
Argentina	32	Estonia	233	Marshall Islands	584
Armenia	51	Ethiopia	231	Mauritania	478
Australia	36	Fiji	242	Mauritius	480
Austria	40	Finland	246	Mexico	484
Azerbaijan	31	France	250	Micronesia	583
Bahamas	44	Gabon	266	Moldova	498
Bahrain	48	Gambia	270	Monaco	492
Bangladesh	50	Georgia	268	Mongolia	496
Barbados	52	Germany	276	Montenegro	499
Belarus	112	Ghana	288	Morocco	504
Belgium	56	Greece	300	Mozambique	508
Belize	84	Grenada	308	Myanmar	104
Benin	204	Guatemala	320	Namibia	516
Bhutan	64	Guinea	324	Nauru	520
Bolivia	68	Guinea-Bissau	624	Nepal	524

Training Manuals for CAPI - Interviewers

In addition to what has been mentioned, training manuals **for CAPI** should include:

- Introduction to CAPI (paper vs. tablet, CSPro, etc.)
- General handling and care tips for tablets
 - Battery life, applications, physical and cyber security, etc.
- GPS
- Questionnaire instructions and CAPI
- Getting started
 - Open the app, log in, open questionnaire, close interview
- Main menu functions
 - Manage household from map, synchronize with supervisors, navigate help menu, etc.
- Troubleshooting (hardware and software)

5:15

EDUCATION

John Doe

P40 - GRADE ATTENDING

What is the grade **John Doe** is currently attending?

Grades in parentheses represent the educational system in place from 1956 to 1965.

Pre-Primary/Kindergarten

Grade 1 (Sub Standard A/B)

Grade 2 (Standard 1)

Grade 3 (Standard 2)

Grade 4 (Standard 3)

Grade 5 (Standard 4)

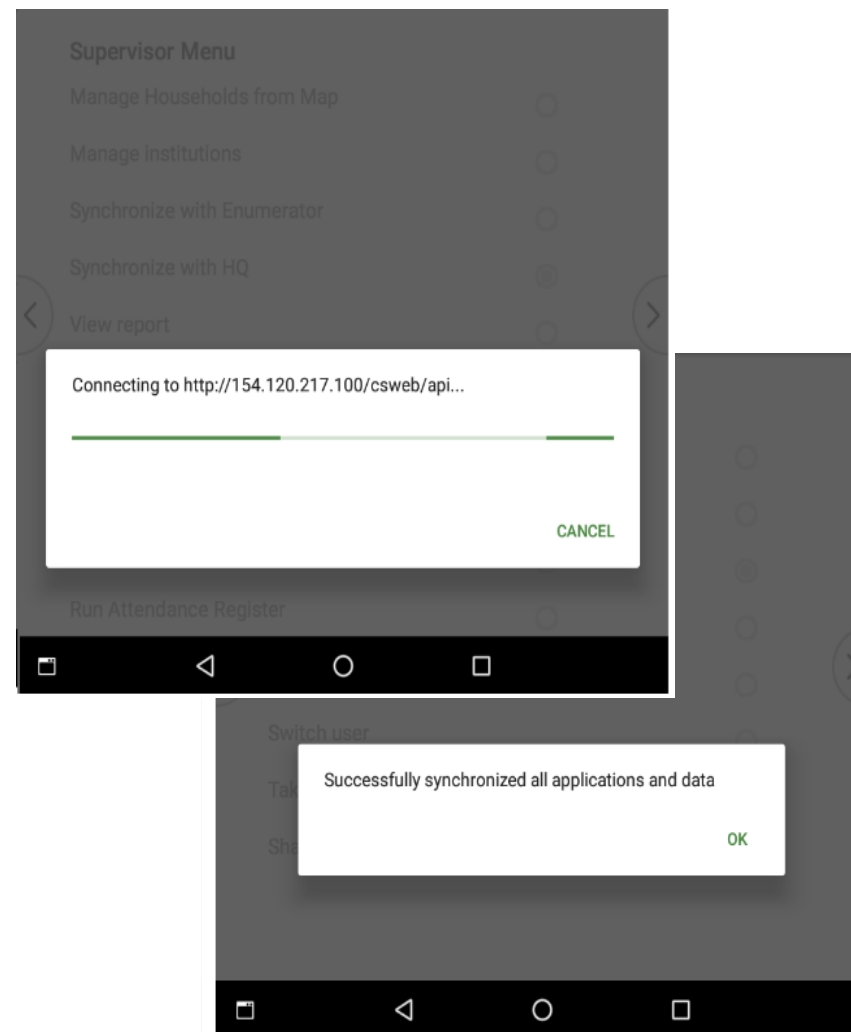
Grade 6 (Standard 5)

Grade 7 (Standard 6)

Grade 8 (Form 1)

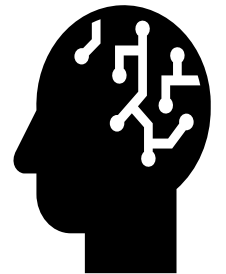
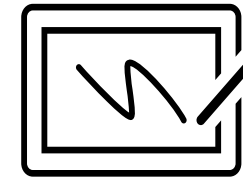
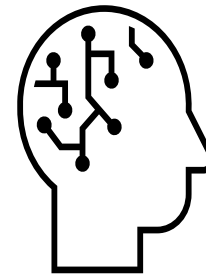
Training Manual for CAPI - Supervisors

- In addition to what is included in the interviewer manual, supervisory manuals should include:
 - Supervisory duties
 - Supervisory menu (CAPI)
 - Quality control
 - Household assignments
 - Synchronization with census takers (if applicable) and headquarters



Training Manual for CAPI - Trainers

- In addition to what is included in the interviewer and supervisory manuals, trainer manuals should include:
 - Duties
 - Training organization (include facilities and schedule)
 - How to conduct training sessions
 - Material aids
 - Role play/mock interviews
 - Field practice



Questions?

fabian.romero@census.gov